

サーベイ管理者 設定担当者向け  
※操作可能な権限は[こちら](#)の各種設定の列を参照

# 部署編集



## ◆ 部署管理設定 > 設定時の注意

### 【部署コードについて】

部署コードは半角英数字を組み合わせで設定可能。

空欄で登録・アップロードされた場合は、サーベイのシステムが数字を自動で採番して設定。

なお部署コードに登録された数字は識別のために使用され、並び順を変えることはできない。

### 【部署コードは変更不可】

登録を行った後に部署コードを異なる文字列に変更することはできない。

CSV設定で空欄で登録した場合は自動採番されるため注意。

### 【削除した部署のコードは再利用不可】

削除を行った部署コードは再度利用することができない。

部署コードを変えないまま部署名を変更する場合は、削除せず部署名の編集を行う。

### 【サーベイ実施中に部署の編集・削除を行った場合】

サーベイの集計は、回答開始時点での登録を元に行われる。

回答期間中に変更された登録内容については反映されないため注意。

やむを得ず変更が必要な場合はサポートデスクへ連絡する。

その他不明点は、  
FAQの[部署カテゴリ](#)を参照

# 各種登録方法について

外部連携 / CSV一括登録 / 個別設定

## ◆ 部署管理 > 各種設定方法

The screenshot shows the '部署管理' (Deployment Management) page in the LAFool SURVEY system. The page is titled '部署データ一括アップロード' (Bulk Upload of Deployment Data). It features a navigation menu on the left with options like 'ホーム', 'ショートサーベイ', 'ディープサーベイ', 'ストレスチェック', and 'サーベイ管理'. The main content area is divided into three steps: STEP1 (Download), STEP2 (Input), and STEP3 (Upload). A callout box labeled '外部サービス連携' (External Service Integration) points to a section mentioning 'SmarHRとの連携が可能' (Integration with SmarHR is possible). Another callout box labeled 'CSV設定' (CSV Settings) points to the '部署データダウンロード' (Download Deployment Data) step. A third callout box labeled '個別設定' (Individual Settings) points to the '部署データ個別設定' (Individual Deployment Data Settings) section, which lists various departments like '経営企画部' and '社長室'.

外部サービス連携

外部サービス連携は、2つの設定方法で追加設定が必要。

登録方法は3パターン。

登録する部署数によって使い分けが可能。

CSV設定

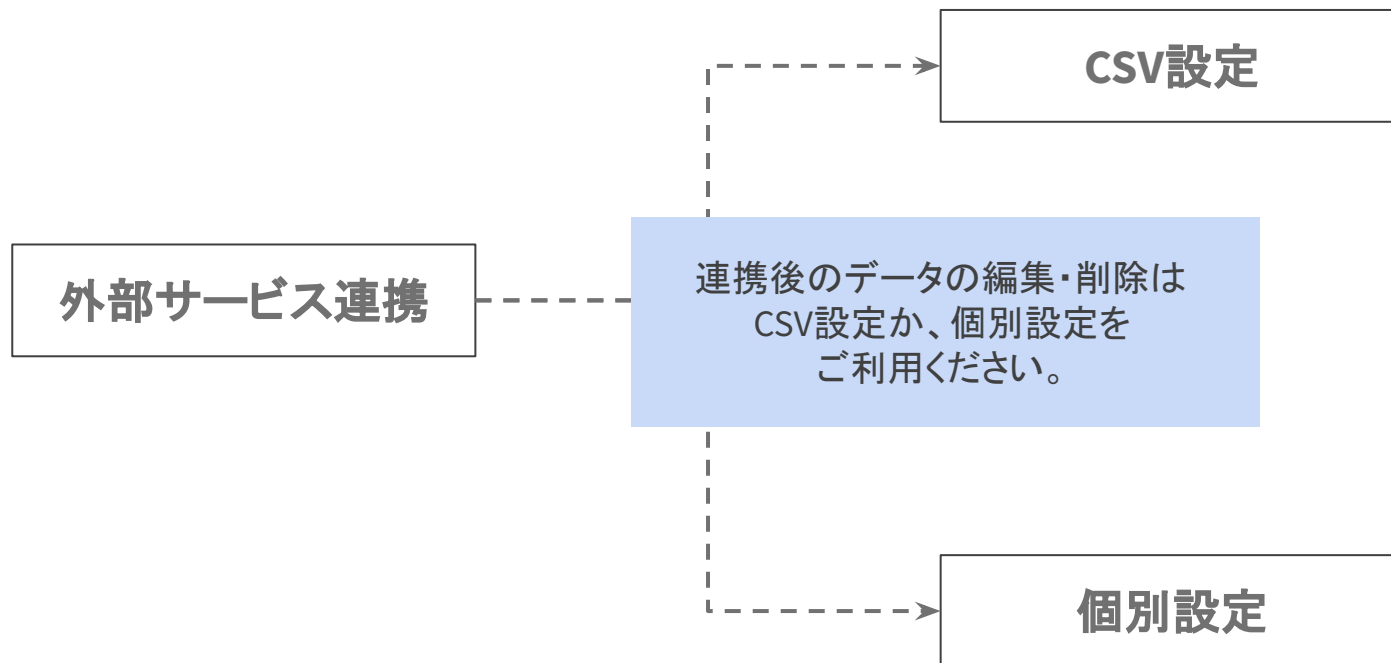
個別設定

◆ 各設定方法のメリット、注意等

	外部サービス連携	CSV設定	個別設定
メリット	外部サービスから一括でデータを登録できる	大量のデータを一括で登録できる (部署数の多い企業様向け)	部署名の変更など細かい編集が 短時間で済む
操作	管理画面から外部サービスとの 連携操作を行う。	ダウンロードしたCSVファイル(Excel)にデー タを入力。	管理画面上に直接データを入力。
注意点	<ul style="list-style-type: none"> <li>外部サービスに情報が登録されている必要あり</li> <li>編集、追加登録はCSV設定か、個別設定で追加設定を行う</li> </ul>	<ul style="list-style-type: none"> <li>基礎的なExcelの操作知識が必要</li> <li>項目ごとに指定の入力形式あり</li> </ul>	<ul style="list-style-type: none"> <li>編集後は登録ボタンを必ずクリックする</li> </ul>

# 外部サービス連携

## 操作手順



## ◆ 外部サービス連携＞設定画面

The screenshot displays the '部署管理' (Deployment Management) page in the LAFOL SURVEY system. The page title is '部署データ一括アップロード' (Bulk Upload of Deployment Data). A blue box highlights the '連携設定画面へ' (Go to Integration Settings Page) button, with a blue arrow pointing to it from a central instruction box. The instruction box contains the text '連携設定の画面へ移動する。' (Move to the integration settings page).

**外部サービスとの連携が可能です** 外部サービスと連携することで、部署データ設定作業の手間を軽減することができます。

**STEP1** 部署データダウンロード  
規定のフォーマットに則ったCSV (Excel) ファイルをダウンロードします。  
ダウンロード

**STEP2** マニュアル表示  
ガイドを見ながら部署データを入力します。  
マニュアル表示

**STEP3** 部署データアップロード  
クリックしてファイルを選択するかドラッグ&ドロップでファイルをアップロードしてください

戻る

株式会社デモ





## 外部サービス連携＞設定画面

LAFOOL SURVEY

- ホーム
- ショートサーベイ
- ディープサーベイ
- ストレスチェック
- サーベイ管理
  - 部署
  - 従業員
  - 回答期間
  - オリジナル設問
  - お知らせ設定
  - 回答者確認
- 設定
- サポート

ホーム > 外部サービス連携設定

### 外部サービス連携設定

サービス	提供企業	連携内容概要	連携設定
 SmartHR	SmartHR	「部署データ」「従業員データ」のインポートが可能になります	未設定 <a href="#">連携設定する</a>
 CYDAS PEOPLE	CYDAS	「部署データ」「従業員データ」のインポートが可能になります	未設定 <a href="#">連携設定する</a>
 カオナビ	カオナビ	「部署データ」「従業員データ」のインポートが可能になります	未設定 <a href="#">連携設定する</a>
 freee	freee	「部署データ」「従業員データ」のインポートが可能になります	未設定 <a href="#">連携設定する</a>

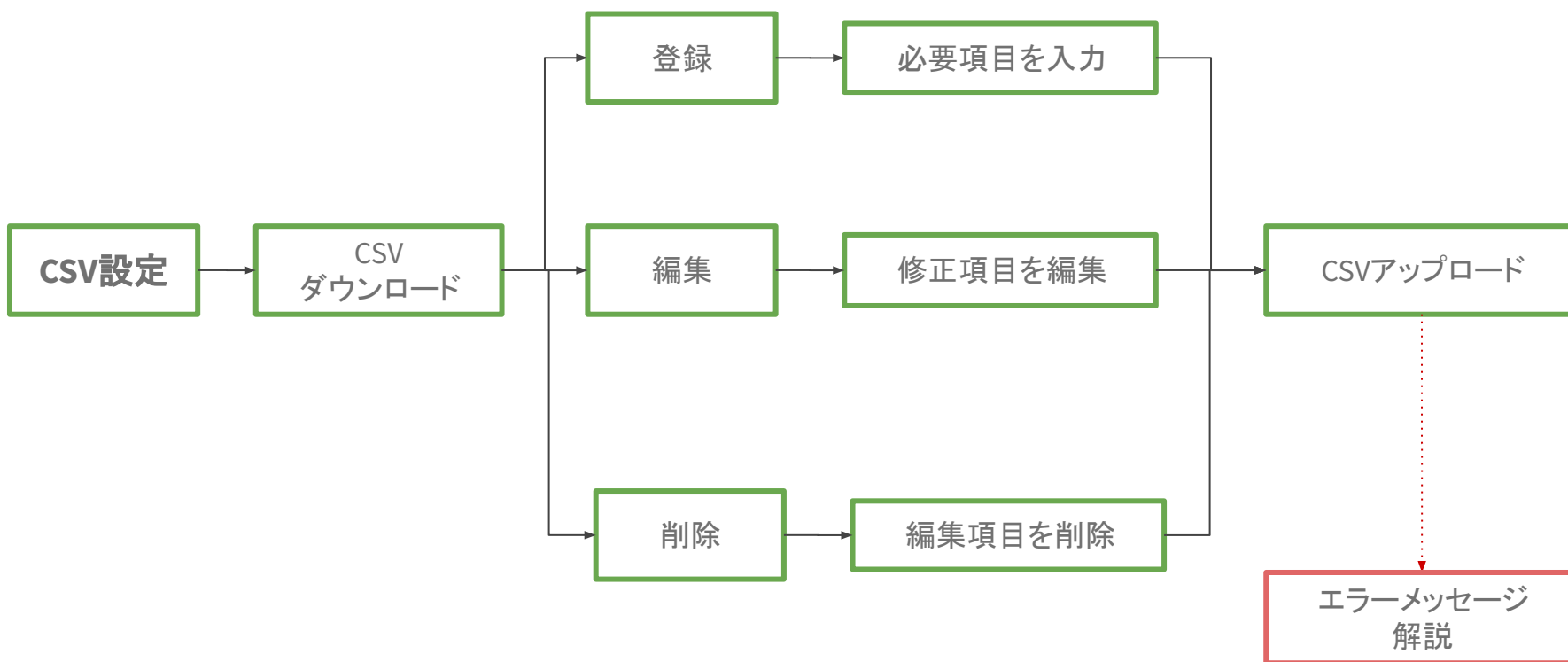
[戻る](#)

連携後のデータの編集・削除は  
CSV設定か、個別設定を利用する。



連携後のデータの編集・削除は  
CSV設定か、個別設定を利用する。

# CSV設定 操作手順



ホーム > サーベイ管理 > 部署管理

部署管理

### 部署データ一括アップロード

外部サービスとの連携が可能です 外部サービスと連携することで、部署データ設定作業の手間を軽減することができます。 [連携設定画面へ](#)

#### STEP1

##### 部署データダウンロード

規定のフォーマットに則ったCSV (Excel) ファイルをダウンロードします。

[ダウンロード](#)

#### STEP2

##### 部署データ入力

ガイドを見ながら部署データを入力します。

[マニュアル表示](#)

#### STEP3

##### 部署データアップロード

クリックしてファイルを選択するかドラッグ&ドロップでファイルをアップロードしてください

[戻る](#) [?](#)

CSV設定では以下のメニューを使用

- 基本的なExcelの操作知識が必要
- 項目ごとに指定の入力形式あり
- 部署の削除はできない  
(個別設定でのみ可能)

◆ CSV設定 > CSVフォーマットのダウンロード

部署管理

### 部署データ一括アップロード

外部サービスとの連携が可能です 外部サービス 部署データ

**STEP1**  
部署データダウンロード

規定のフォーマットに則ったCSV (Excel) ファイルをダウンロードします。


ダウンロード

戻る

**STEP1**  
「ダウンロード」ボタンを押す。

↓

ダウンロードフォルダーから  
「department\_import」(.csv)を開く。  
※仕様変更によるエラー等を防ぐため、編集や登録時は **都度**この画面からCSVをダウンロードする。

  
download folder

◆ CSV設定 > CSVフォーマットのダウンロード

部署管理

## 部署データ一括アップロード

外部サービスと連携することで、データ設定作業の手間を軽減することができます。

[連携設定画面へ](#)

**STEP2**  
部署データ入力

ガイドを見ながら部署データを入力します。

[マニュアル表示](#)

**STEP3**  
部署データアップロード

クリックしてファイルを選択するかドラッグ&ドロップでファイルをアップロードしてください

部署設定(CSV)のマニュアルが開かれる。  
登録手順・編集操作を確認可能。

◆ CSV設定>入力時の注意

【システム用列の削除・変更はできません】

CSV (department_import)							
	A	B	C	D	E	F	M
1	<del>【システム用】</del>	<del>【システム用】</del>	最右列部署 のコード	部署1	部署2	部署3	<del>部署10</del>
2	<del></del>	<del></del>					
3	<del></del>	<del></del>					
4	<del></del>	<del></del>					
5	<del></del>	<del></del>					
6	<del></del>	<del></del>					
7	<del></del>	<del></del>					
8	<del></del>	<del></del>					

※入力・削除しない

◆ CSV設定>入力時の注意

CSV (department_import)							
	A	B	C	D	E	F	M
1	【システム用】	【システム用】	最右列部署 のコード	部署1	部署2	部署3	部署10
2							
3							
4							
5							
6							
7							
8							

部署コードを  
半角英数字(abc123...etc)で入力。  
※記号は利用不可。

◆ CSV設定>入力時の注意

CSV (department_import)								
	A	B	C	D	E	F		M
1	【システム用】	【システム用】	最右列部署 のコード	部署1	部署2	部署3		部署10
2								
3								
4								
5								
6								
7								
8								

部署名を入力  
※記号はご利用いただけません。

集団分析(サマリー・分析一覧)の最低表示人数は3名以上。  
回答人数が2名以下の部署は、集団分析が表示されないため注意。



◆ CSV設定＞部署コードについて

CSV (department_import)									
		C	D	E	F			M	
		最右列部署 のコード	部署1	部署2	部署3			部署10	
2		1	本社						
3		2	本社	営業部					
4			本社	営業部	営業1課				
5									
6									
7									
8									

部署コードは、最右列の部署名と紐づく。

空欄のままアップロードすると、システムが自動で数字を採番する。

部署コードについて

- 半角英数字で設定可能。
- 登録後の編集は不可。
- 並び替え機能はない。

(数字のみで設定しても表示の昇降順に関係しない)

【親部署が存在しません】

CSV (department_import)							
	A	B	C	D	E	F	M
1	【システム用】	【システム用】	最右列部署 のコード	部署1	部署2	部署3	部署10
2			1	本社			
3			2	本社	営業部		
4				本社	営業部	営業1課	
5							
6							
7							
8							

E列以降(子部署)を入力するときは、  
その左隣の部署名(親部署)がすでに  
 入力されているか確認する。  
**入力がないと、アップロード時にエラーが  
 起こる。(左下メッセージ参照)**

◆ CSV設定＞部署の階層変更

CSV (department_import)								
	A	B	C	D	E	F		M
1	【システム用】	【システム用】	最右列部署 のコード	部署1	部署2	部署3		部署10
2			1	本社				
3			2	本社	営業部			
4			3	本社	営業1課	営業1課		
5								
6								
7								
8								

部署名を希望の階層列に  
移動させることで、  
階層を変更することができる。

◆ CSV設定＞部署名の変更

CSV (department_import)								
	A	B	C	D	E	F		M
1	【システム用】	【システム用】	最右列部署 のコード	部署1	部署2	部署3		部署10
2			1	本社				
3			2	本社	営業部			
4			3	本社	営業部	営業1課		
5								
6								
7								
8								

部署コードは、  
初回登録以降、変更不可。

◆ CSV設定＞部署名の編集

【部署コードが重複しています】

CSV (department_import)								
	A	B	C	D	E	F		M
1	【システム用】	【システム用】	最右列部署 のコード	部署1	部署2	部署3		部署10
2			1	本社				
3			1	本社	営業部			
4			3	本社	営業部	営業1課		
5								
6								
7								
8								

部署コードは同一不可。  
必ず**部署ごとに異なるコード**を入力すること。

◆ CSV設定＞部署名の変更

CSV (department_import)					
	A	B	C	D	E
1	【システム用】	【システム用】	最右列部署 のコード	部署1	部署
2			1	本社	
3			2	本社	営業部
4			3	本社	営業部
5					
6					
7					
8					

部署名を修正する際には以下に注意。

- 親部署が入力されている
- 部署コードが重複していない

営業管理

- 変更前の回答結果(サマリー・分析結果・個人結果)
  - そのままの部署名で保存される。
- 変更後に実施したサーベイの回答結果
  - 新しい部署名で回答結果が表示され、変更前の部署の分析結果と経時比較が可能。  
上記を希望しない場合は、部署を削除してから新規登録する。



### 【システム用列の削除・変更はできません】

〔該当箇所：A、B列〕

列が削除されていたり、値が入力された状態でアップロードすると、エラーが起こる。

A、B列は空欄のまま、削除せずに保存する。

### 【親部署が存在しません】

〔該当箇所：C～M列〕

『親部署』とは、CSVデータ最右列に記載された部署名のひとつ上の階層部署を指す。

### 【部署コードが重複しています】

〔該当箇所：C列〕

C列に入力されている部署コードのいずれかが重複している。

部署コードは最右列に入力された部署名につき、1つの登録が必要になる。

### 【削除された部署の部署コードは再利用できません】

〔該当箇所：C列〕

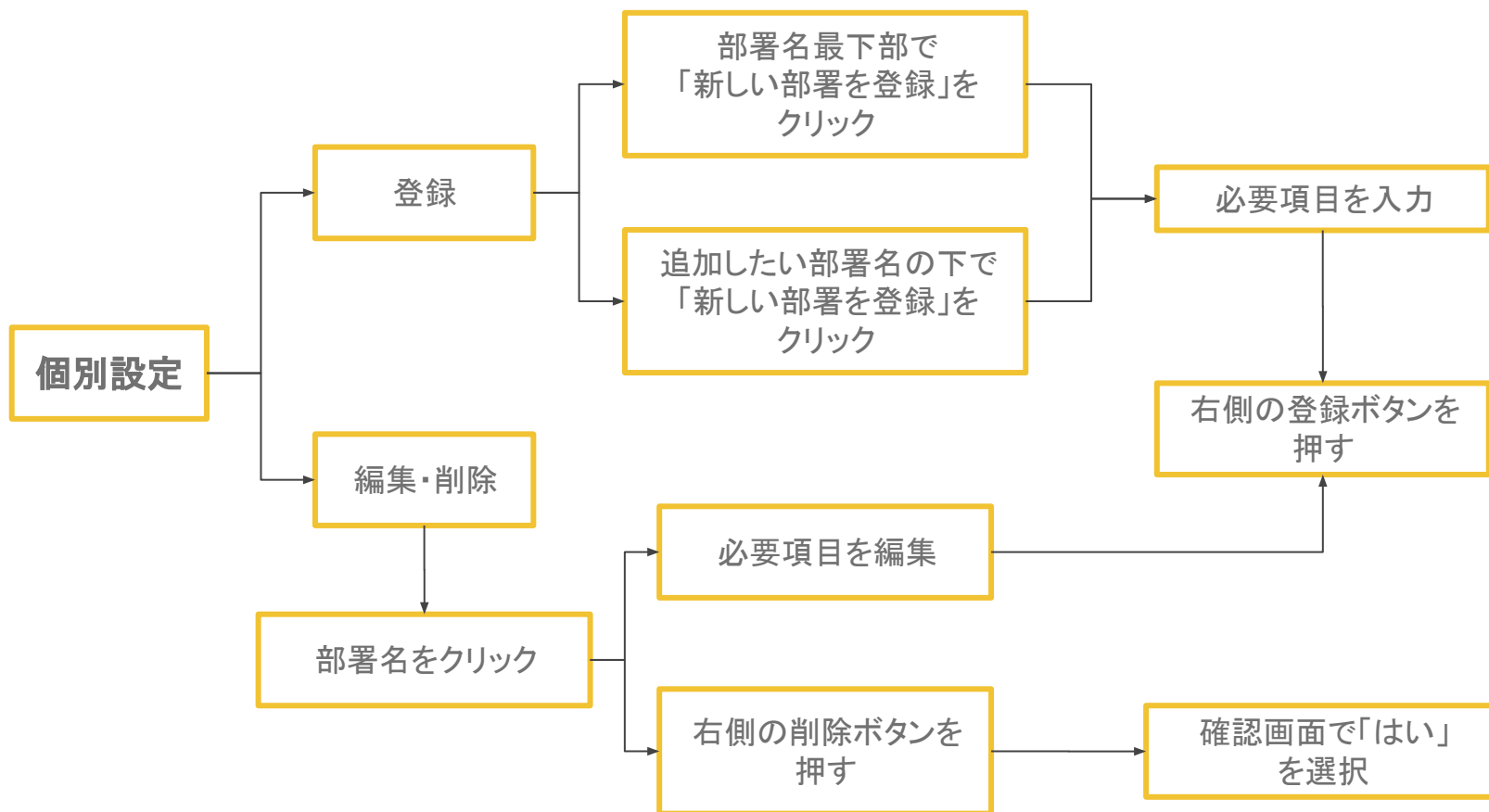
過去に登録されたことのある部署コードは、再利用不可。

過去に削除されたコードを含め、未使用の新たな部署コードを入力してアップロードする。

未使用の部署コードが不明な場合は、空欄のままアップロードするとシステムが自動採番を行う。



# 個別設定 操作手順



ホーム > サーベイ設定 > 部署管理

部署管理

### 部署データ一括アップロード

SmartHRとの連携が可能です SmartHRと連携することで、部署データ設定作業の手間を軽減すること

### 部署データ個別設定

- + 経営企画部 [ 11 ]
- + 社長室1 [ 1 ]
- + 管理事業部 [ 2 ]
- + システム事業部 [ 4 ]
- + 営業事業部 [ 6 ]
- + ヘルスケア事業部 [ 9 ]

+ 新しい部署を追加

戻る

< ?

個別設定では以下のメニューを使用

- 画面上で直接操作する
- 編集後に右側の「登録ボタン」を必ずクリックする
- 削除操作が可能

## 部署データ個別設定

- 経営企画部 [11]

+...クリックすると子部署を表示

+ 経営企画室 [15]

- マーケティング部 [10]

-...クリックすると表示された子部署を格納する

○ SEOチーム [30]

○ 広告チーム [29]

○...子部署の格納なし(最下層の部署)

+ 社長室1 [1]

+ 管理事業部 [2]

+ システム事業部 [4]

+ 営業事業部 [6]

+ ヘルスケア事業部 [9]

末尾[]内の数字は『部署コード』。  
従業員CSV設定時に使用する。  
登録時、空欄にすると自動採番される。

+ 新しい部署を追加

# 部署を登録する

## 部署データ個別設定

− 経営企画部 [ 11 ]

+ 新しい部署を追加

+ 経営企画室 [ 15 ]

− マーケティング部 [ 16 ]

○ SEOチーム [ 30 ]

○ 広告チーム [ 29 ]

+ 社長室 [ 1 ]

+ 管理事業部 [ 2 ]

+ システム事業部 [ 4 ]

+ 営業事業部 [ 6 ]

+ ヘルスケア事業部 [ 9 ]

+ 新しい部署を追加

**第1階層**に部署を追加するボタン(常に表示)  
※経営企画部[11]、社長室[1]他と同階層

## 部署データ個別設定



- 経営企画部 [ 11 ]



+ 新しい部署を追加

+ 経営企画室 [ 15 ]

- マーケティング部 [ 16 ]

○ SEOチーム [ 30 ]

○ 広告チーム [ 29 ]

第2階層以降に**子部署**を追加するボタン  
(追加したい部署名にカーソルを当てると表示)

※経営企画室[15]、マーケティング部[16]と同階層

+ 社長室1 [ 1 ]

+ 管理事業部 [ 2 ]

+ システム事業部 [ 4 ]

+ 営業事業部 [ 6 ]

+ ヘルスケア事業部 [ 9 ]

+ 新しい部署を追加

### 部署データ個別設定

- 経営企画部 [ 11 ]

+ 新しい部署を追加

+ 経営企画室 [ 15 ]

追加したい階層の  
「新しい部署を追加」をクリック



+ ヘルスケア事業部 [ 9 ]

部署名を入力

部署コードを入力

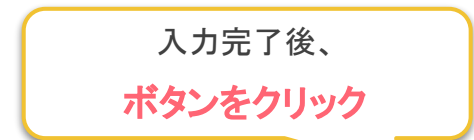
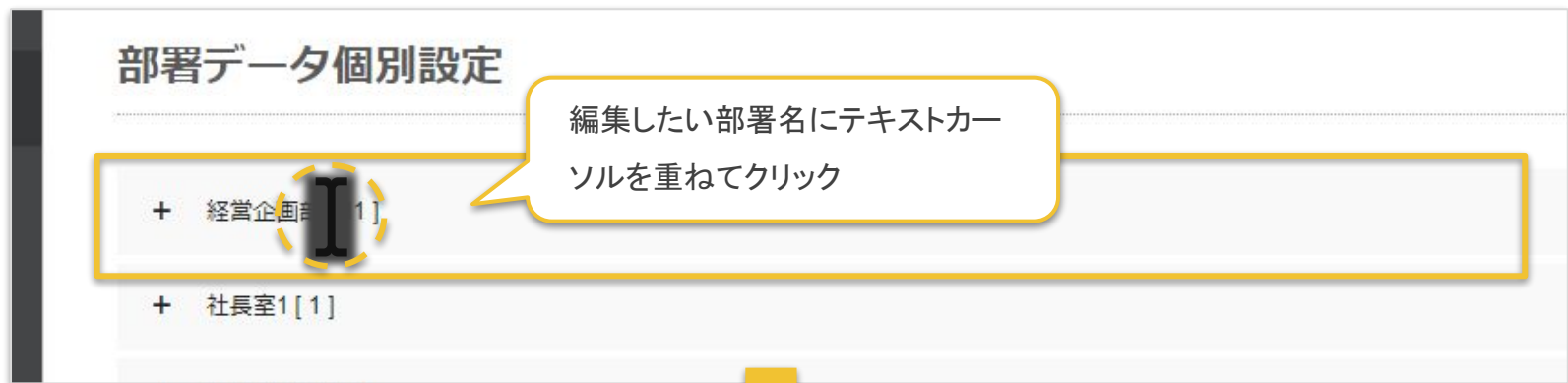
入力完了後、  
ボタンをクリック

- 部署コードは半角英数字で設定する。
- 登録後の編集は不可。
- 並び替え機能はない。  
(数字のみで設定しても表示の昇降順に関係しない)

# 部署を編集する



◆ 個別設定 > 部署名を変更する



- 変更前の回答結果(サマリー・分析結果・個人結果)
  - そのままの部署名で保存される。
- 変更後に実施したサーベイの回答結果
  - 新しい部署名で回答結果が表示され、変更前の部署の分析結果と経時比較が可能。  
上記を希望しない場合は、部署を削除してから新規登録する。

◆ 個別設定 > 部署の階層を変更する

## 部署データ個別設定

- 経営企画部 [ 11 ]



移動させたい部署名を  
クリック&ホールドする

+ 新しい

+ 経営企画室 [ 15 ]

- マーケティング部 [ 16 ]

○ SEOチーム [ 30 ]

○ 広告チーム [ 29 ]

+ 社長室 [ 1 ]

+ 管理事業部 [ 2 ]

+ システム事業部 [ 4 ]

+ 営業事業部 [ 6 ]

+ ヘルスケア事業部 [ 9 ]

移動先の部署まで  
クリック&ホールドしたまま移動

+ 新しい部署を追加

# 部署を削除する

◆ 個別設定 > 部署の削除

